

MONTAGEHANDBOKEN

Reviderad 2026-03-28

Förord

Mockfjärds affärsidé är att ”Genom besök hos kunden sälja nyckelfärdiga fönster och dörrbyten”. Trots fler aktörer på marknaden är vår vision ”Att erkännas som det bästa valet”. Vår strävan ska alltid vara att få en nöjd kund som kan generera en ny kund. För att detta ska kunna uppnås ska vår verksamhet vila på tre ledord:

- Engagerade
- Trygga
- Långsiktiga

Dessa ledord har varit grundläggande i arbetet med att ta fram en handbok för vårt montage av fönster. I detta arbete har vi främst fokuserat på:

- att förmedla de grundläggande värden vår verksamhet vilar på (mapp 1)
- att klargöra vissa regler och riktlinjer (mapp 2)
- att beskriva montageets olika moment för att klargöra vad som ska utföras, hur det ska utföras och med vilken kvalitet det ska utföras (mapp 3)
- att skapa ett bra sätt att redovisa anvisningar för montering av tillbehör som kan förekomma (mapp 4).
- att förmedla tips och goda idéer inom organisationen (mapp 5)
- att ge kännedom för information som Mockfjärds delger kund (mapp 6)

Innehåll

Förord	1
Montörens roll.....	5
Samarbetet mellan agent, säljaren och montören.....	5
Orderhantering, information och kvalitetssäkring.....	5
Montageprocessen.....	7
Förberedelser	7
Genomförande	7
Efter monteringen	8
Verktyg och övrig utrustning	8
Stödet från Supportkontoret.....	9
Rekrytering	9
Utbildning.....	9
Reklamationer och tilläggsarbeten.....	10
2.4.1 Montagerekamation	10
2.4.2 Övriga reklamationsarbetsorders.....	10
Information.....	11
Avtal med montörer.....	11
Montörsavtal.....	11
Övriga avtal.....	11
Kontrollmätning	11
Leverans till kund.....	14
Monteringsförberedelser	14
Återvinning av kundernas befintliga fönster med Ragn-Sells	14
Demontering	16
Demontering av fönster och dörrar.....	17
1 Montera fönster, steg för steg.....	17
1.1 Vägöppning	17
1.2 Placera fönstret	18
1.3 Kila fönstret.....	18
1.4 Kryssmätning.....	19
1.5 Infästning	19
1.6 Karminfästning	19

1.7 justering	19
1.8 Förankringsskruv	20
1.9 Drevning	20
1.9 Färdigt resultat:	21
1.9.1 Regntätheten	21
2 Montering fönsterdörr	22
2.1 Karmhylsa	23
2.2 Karmhylsorna	23
2.3 Karmen placeras	23
2.4 Kila fast	23
2.5 Justera karmen	23
2.6 Skruva ut	23
2.7 Karmhylsa	24
2.8 Kontrollera	24
2.9 Använd fästskruvar	24
2.10 Montera fästskruvarna	25
2.11 Häng in dörrbladet	25
2.12a Förankringsskruv	25
2.12b Förankringsskruv	25
2.13 Kontrollera att springan	25
2.14 Förankringsskruv	26
3 Smyg	26
3.1 Smyg för salningsspår	26
3.2 Spik smyg	26
5 Fönsterbänk	28
5.1 Integrerad fönsterbänk	28
5.2 Lös fönsterbänk	29
6 Utvändigt foder/smyg	29
6.1 Utvändigt standard	29
6.2 Utvändigt snickarglädje	30
7 Plåt	31
7.1 Fönsterbleck	31
7.2 Utvändigt överbleck	33
7.3 Utvändigt L-profil	34

Slutgenomgång.....	34
Övrigt.....	34
Putsade fasader.....	34
Fasadsten.....	35
Montage bleck i låg tröskel för utåtgående fönsterdörrar.....	35
Drevning av Ljudfönster	36
Kompositfoder	36
Bättringslasyr på laserade fönster	37
Återvinning	37

Montörens roll

Oavsett vad du arbetar med inom Mockfjärds Fönster är det viktigt att du vet vad vi står för, vilka våra värden är och vilken bild av oss som du ska avspegla till omvärlden. Vi ska alla känna ansvar för vårt koncept.

Montörens främsta arbetsuppgift är givetvis att montera Mockfjärds Fönsters produkter enligt vår monteringshandbok och utifrån sin yrkesskicklighet. Vid varje montage ska det finnas minst en montör som fullföljt Mockfjärds montageutbildning. Montören ska även vara en god representant av Mockfjärds varumärke genom att bära profilerade kläder och köra stripad bil enligt Mockfjärds Profilmanual.

Inför kunden är alltid montören Mockfjärds representant i kedjan. Det är mycket viktigt att all personal som anlitas får utbildning i hur vi uppträder mot kund. Arbetet utförs ofta med kunden närvarande. Det innebär en känslig situation där kunden alltid måste förskonas från eventuell irritation som kan ha med produkter, material, säljare eller andra mera personliga orsaker att göra. Montören ska även vid montage marknadsföra Mockfjärds produkter genom tydlig skyltning, reklamutdelning i närområdet och genom att förmedla ett positivt budskap till grannar och övriga förbipasserande.

Mockfjärds sätter stor vikt vid det personliga ansvaret. Det är inte någon annan som ska utföra det vi själva kan göra. Mockfjärds lägger också stort värde i att det som ska utföras, genomförs utan dröjsmål. Onödiga fördröjningar skapar ofta irritation som i stället enkelt kan undvikas. Mockfjärds sätter även stor vikt vid personlig kvalité vid rekrytering av nya montageföretag. Ett gott intryck av montören hos kund, leder ofta till en nöjd kund som förmedlar oss vidare till grannar och vänner som i sin tur blir våra nya gemensamma kunder.

Samarbetet mellan agent, säljaren och montören

I vårt koncept bildar agenten, säljaren och montören ett team och det är viktigt att samarbetet mellan dem fungerar och att alla inblandade sätter kunden i centrum. Det är allas ansvar att det fungerar och ett bra samarbete borgar även för att inga frågor blir större än att de tidigt kan redas ut.

Säljaren lägger grunden för montage och leverans genom ett noggrant hembesök medan montören genom ett gediget arbete och positiv inställning bidrar till nöjda kunder. Montören ska även i samarbete med agent och säljare medverka vid särskilda tillfällen i utåtriktad marknadsföring som t ex montagevisning eller butiksaktivitet.

Orderhantering, information och kvalitetssäkring

När säljaren genomfört en försäljning och gjort avslut med en kund bekräftas säljvtalet i Kundportalen. Ett kvalitetsbesök tillsammans med montören behövs ibland innan beställningen skickas in i Kundportalen. Kvalitetsbesök genomförs för att måttagning, konstruktion, priser och planering behöver säkerställas tillsammans med montör. Säljaren kan också behöva få ett fast

pris på specialarbeten (utöver ordinarie kalkyl) för att kunna säkerställa pris till slutkund innan beställningen blir klar och skickas in i Kundportalen.

I Kundportalen finns leveranstider och montagekapacitet hos ditt montageföretag vilket innebär att säljaren redan vid bekräftat säljavtal har planerat för montage. 3 veckor före leverans skickas ett välkomstbrev ut till kunden från supportkontoret. I välkomstbrevet står preliminär leveransvecka och att kunden när leveransen har kommit ska kontakta montör för bokning av montage. Säljaren och montörens kontaktuppgifter finns på välkomstbrevet.

Montageprocessen

Förberedelser

Montören planerar montaget i god tid och bokar montagestart med kund, samt skriver in bokat datum i montageportalen. Går igenom den i förväg och kontrollerar om det krävs exempelvis lyfthjälp för att genomföra arbetet och bekantar sig med den dokumentation som MFM tillhandahållit. I samtalet med kunden förvissas sig montören om att alla lister och andra detaljer levererats. Montören packar det material som ska finnas med och tar gärna även med extralist och extramaterial när det är möjligt. Montören tillhandahåller själv det infästningsmaterial som krävs. Vi arbetar efter fast prislista där slutkunden betalar. Eventuella avvikelser från det fasta priset ska förankras i förväg. Montören har med den flagga som ska ställas upp på monteringsplatsen. När montören kommer till monteringsplatsen parkeras bilen på ett ställe där den är väl synlig för förbipasserande. Bilen är profilerad enligt MF:s profilhandbok och fungerar som en bra reklampelare.

Genomförande

Redan från första telefonsamtalet skapar sig kunden en första uppfattning om montören och därför är det viktigt att bemötandet från montören är professionellt från början. Det är viktigt att montören kontakter kunden och bokar upp den exakta monteringstiden. Vid samtalet förvissas sig montören om att alla leveranser kommit och att kunden plockar undan vid fönster, tar ner eventuella tavlor och annat känsligt, samt täcker gångvägar. Kunden ska även förberedas på att slutgenomgång ska genomföras efter avslutat montage.

Vid första besöket ska montören presentera sig för kunden som Mockfjärds montör och utför lämpligen arbetsmomenten i följande ordning:

- Checkar in i Kundportalen.
- Går igenom monteringsförloppet med kunden om i vilken ordning som montaget ska utföras samt var verktyg och material kan placeras. Montören tar också reda på var det är lämpligt att placera reklamskylten under arbetet och var byggavfall skall samlas upp.
- Montören kontrollerar det material som levererats till kund (fönster, dörrar, lister etc.). Att allt levererats och är som det ska, att inget är skadat etc.
- Skyddar golv vid aktuell arbetsplats och gångstråk med mattor som han tagit med sig (kunden ska normalt skydda gångstråk) och ser till att det finns tillräckligt med svängrum för fönster, verktyg, lister med mera för att inte skada inventarier.
- Försäkras sig om, innan rivning påbörjas, att fönster och dörrar passar (om det är vinter finns även en frysningrisk), att det finns lås till ytterdörrar och balkongdörrar samt att material för eventuell igenbyggnad finns inom räckhåll. Kontrollerar även att vägg- och takkonstruktionen klarar rivning samt att el- och vattenledningar inte sitter i vägen eller kan ta skada.
- Tänker på att alla eventuella arbeten utöver monteringsarbetsordern måste avtalas i förväg. Kostnaden ska vara förankrad hos den som ska betala, oavsett om det är kund, agent eller annan kostnadsbärare.
- River och monterar enligt monteringsarbetsorder och monteringshandbok. Vintertid och när det är risk för nederbörd, vind etc. är det inte lämpligt att riva mer än ett fönster i taget.
- Genomför och tillverkar eventuella nya fönster- och dörröppningar samt igenbyggnationer. Under arbetets gång ska, vid behov, väggkonstruktionen skyddas från nederbörd.

- Efter färdigställandet genomförs en egenkontroll på monteringen. Fixar eventuella fel omgående - det sparar både tid och pengar. Detta gäller även andra fel som ej är orsakade av montör. I dessa fall kan montören åtgärda fel inom ramen för ”1000-lappen”, se avsnitt ”2.3 Ersättningar”.
- Genomför byggstädning och samlar allt byggavfall på överenskommen plats eller ser till att detta fraktas bort omgående. På specifikationen i monteringsarbetsordern framgår om bortfraktning ingår. Montören ser till att hålla rent och snyggt under hela montage tiden. Det ger en positiv bild av dig som montör och risken för att barn och andra skadas av spikar, skruvar och rivningsvirke minimeras.
- Checkar ut från montage t.
- Genomför en slutgenomgång med kunden samt fyller i slutgenomgångsdokumentet i montage portalen. Noterar omgående eventuella reklamationer samt dokumenterar med foto som läggs in i montage portalen. Montören ser till att kunden undertecknar det elektroniska slutgenomgångsdokumentet.
- När kund och montör signerat slutgenomgången och sparat signeringen så klarmarkeras ordern. Faktura underlag skapas och skickas till montör. Utbetalning av ersättning sker inom 10 arbetsdagar.

- I samband med att man lämnar kunden kan man med fördel fråga om de känner någon mer som önskar ha nya fönster samt förmedlar eventuella nya kunder till säljaren. Ett sådant samarbete gynnar samtliga parter.

Efter monteringen

Extraarbeten ska alltid vara förankrade hos agent, säljare eller kund. Dessa arbeten ska skriftligen avtalas i förväg med berörd agent, säljare eller personal hos Mockfjärds. Säljaren ska hjälpa till med att säkerställa kundens godkännande.

Eventuella tillkommande arbeten ska om möjligt beräknas enligt de monteringspriser som finns angivna på den gällande prislistan och vara specificerade på fakturan tillsammans med namn på den som överenskommelsen träffats med.

Verktyg och övrig utrustning

Montören tillhandahåller allt erforderligt monteringsmaterial såsom spik, skruv mm. För detta har Mockfjärds avtal med flera aktörer på marknaden.

Stödet från Supportkontoret

Som stöd vid monteringsarbetet finns flera personer och avdelningar i organisationen.

Närmaste stöd är

Monteringsansvarig (MA) som hjälper till med övergripande uppgifter som årsplanering av monteringarna, genomför regelbundna uppföljnings och utvärderingsträffar och som finns tillhands när problem uppstår.

Kundtjänst har den första kontakten med kunder, säljare och montörer och nås på info@mockfjards.se. Pågående ärenden hanteras av kundkoordinatorerna.

Rekrytering

Rekryteringsbehovet styrs av antalet sålda monteringsstimmar. Monteringsansvarig ansvarar för att monteringskapaciteten motsvarar behovet.

Vid nyrekrytering av monteringsföretag genomförs först en provmontering under minst en dag där den blivande montören är med MA eller ett av Supportteamen vid en montering. Del av ersättning i arbetsordern utgår efter överenskommelse med MA.

Montören ska genomgå grundutbildning (4 dgr) som sker i Mockfjärds regi. I samband med utbildningen skrivs ett avtal mellan Mockfjärds och monteringsföretaget (bilaga 1-3).

Handlingar som kan komma att krävas in är:

- F-skattsedel. Mockfjärds kan begära in kopia även under avtalstiden
- Försäkringsbrev. Mockfjärds kan begära in kopia även under avtalstiden
- UC
- Utdrag från brottsregister
- Referenser
- Kopia på körkort

Utbildning

Mockfjärds genomför regelbundet utbildningar för säljare och montörer. För montörer är den 4 dagar och innehåller följande delar:

- Allmän företagsinformation
- Kontrollmätning
- Montering
- Olika fasadtyper och vad man ska tänka på
- Order, fakturering och betalning
- Fabriksbesök

MF bekostar logi inkl. frukost under utbildningen, lunch alla dagar samt allt utbildningsmaterial.

Montören bekostar själv sin egen tid och resan till utbildningen och övriga måltider.

Efter genomförd utbildning erhåller montören ett grundpaket kläder med tryck, alternativt kan det erhållas direkt efter grundmonteringen.

Reklamationer och tillägsarbeten

2.4.1 Montagerekklamation

Reklamation som är orsakad av montör ska hanteras med kontakt till kund inom 5 arbetsdagar samt åtgärdats inom 14 dagar efter att montagerekklamation skickats ut och efter slutförandet av reklamationen ska återkoppling till Servicecenter ske.

Om tid är avtalad med kund för åtgärd senare än 14 dagar ska detta meddelas Servicecenter inom denna 14 dagars period för åtgärdsplan. Om så ej sker äger Mockfjärds rätt att boka annan montör och fakturera den uppkomna kostnaden på ursprungsmontören.

Uppstår den situationen att kunden inte kan tänka sig att grundmontör ska åtgärda montagerekklamationer av olika anledningar driver handläggaren frågan med stöd av RC (vid behov) och meddelar alla berörda parter, kostnadsinformation till grundmontör uppdateras löpande, där åtgärdsplan och kostnadsfördelning mellan Mockfjärds, sälj, montör osv bereds och kostnadsbärare informeras innan arbete påbörjas.

Debitering för fel och brister faller montören som hanterade grundmontaget. Om handläggare och grundmontörer tvistar i ärendet så kallas en opartisk besiktningsman in. Kostnad för besiktningsmannen tillfaller den som orsakat bristerna i ärendet.

2.4.2 Övriga reklimationsarbetsorders

För reklamationer av annan orsak tar servicecenter kontakt med närmaste montör för att kontrollera att det finns tidsutrymme för att utföra arbetet och skickar därefter ut en reklimationsarbetsorder på tillägsarbetet. Detta arbete skall utföras inom 10 arbetsdagar efter att materialet levererats. Arbetet ska dokumenteras före och efter åtgärd genom fotografering.

Redovisning av foto sker till berörd handläggare. Bifoga alltid arbetsordern och avrapporteringen med kundens underskrift. Om det behövs extra timmar utöver det föreslagna i arbetsorder måste detta alltid förankras med Servicecenter.

Resor vid tillägsarbeten regleras i bilaga till ramavtalet och är inskriven på arbetsordern. När montör avtalat tid för åtgärd med kund, skall det uppgjorda antecknas i kundportalen.

Förankras Bilder

"1000/500-lappen" gäller endast för fönster/dörrar fr SF

Då hög kvalitet är viktigt för Mockfjärds så behöver vi få vetskap om de småskador som ibland finns på fönster och fönsterdörrar. Därför ber vi er att använda 1000:-/ 500 :- På så sätt får vi större möjlighet att rapportera skador till leverantörerna och på så sätt höja kvaliteten.

Om du upptäcker skador på fönster/fönsterdörrar när de står kvar på pallen, och du bedömer att skadorna är möjliga för er att reparera, ta då ett foto på skadan innan åtgärd och ännu ett foto efter åtgärd.

Du har då rätt att fakturera ett belopp upp till 1000: -
Exempelvis om det tar 1 timme att åtgärda: 1 x 469,20:- -

Skulle du inte se skadan förrän du har lyft av fönster/fönsterdörr från pall eller när det redan är monterat så är det upp till 500: - som gäller.

Samma som ovan gäller även om det skulle saknas spaltventiler eller borstlistor på fönster/fönsterdörr, som du monterar och tar från incidentpaketet som skickats till dig. Det krävs alltså ingen arbetsorder från Servicecenter för att du ska kunna fakturera för det. Före- och efterbild ska alltid bifogas med fakturan.

Märk fakturan med ordernummer och 1000-lapp/500-lapp

Information

Reklamation /garanti

Om montören behöver göra en reklamation så ska det göras via webben: [Reklamation - Mockfjärds](#)
Allmänna frågor kan de vända sig till berörd kundkoordinator eller till info@mockfjards.se

Avtal med montörer

Montörsavtal

Ett *Ramavtal* skrivs med varje monteringsföretag (Bilaga 1). Det reglerar samarbetet mellan monteringsföretaget och Mockfjärds som t ex respektives rättigheter och skyldigheter.

Övriga avtal

Avtal med leverantörer av kläder, förbrukningsmaterial, verktyg och maskiner

Aktuellt avtal finns med Berner gällande förbrukningsmaterial, verktyg och maskiner. Konto för inköp startar vid tecknande av avtal.

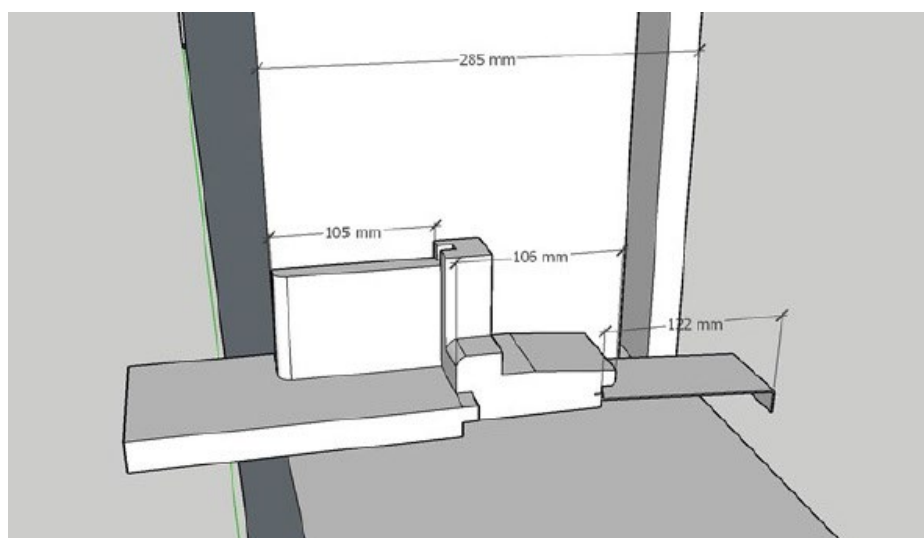
Kläder utöver startpaketet, beställs via: <https://w1618-c1171.unitedprofile.com/>

Kontrollmätning

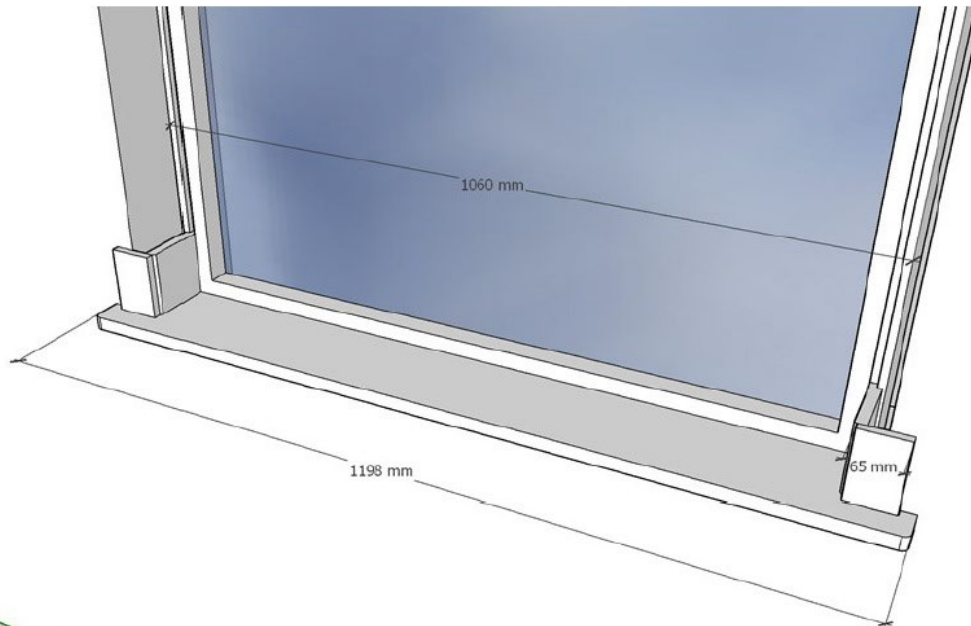
Montörens första kontakt med kunden sker vid kontrollmätningen. Den ska utföras inom 5 arbetsdagar efter att kunden accepterat köpet, men innan ordern läggs. Den ska som regel utföras av säljaren och montören tillsammans. Då bestäms och utförs:

Börja alltid utvändigt

- Ytermått befintligt foder. Bredd foder. OBS! Vid befintlig utsida, kontrollera att foder smyg täcker fönstrets bredd/höjd
- Salning/smyg?
- Något som skall demonteras? Ställning?
- B/D på droppbleck! Förbered för att kunna avsluta montage samma dag som grundmontage om möjligt. Se placering:

**Invändigt: OBS! lossa ALLTID på foder och ev smyg, för kontroll av väggkonstruktion**

- Hålmått = 30 mm > Bredd/Höjd Hålmåttet viktigare än storlek på gammalt fönster!
- Mått fönster, FD, YD (dörrar höger/vänster, lås, ädelträlist) OBS! Mät ALLA enheter
- Väggtjocklek – Helhetsbild över smyg ut-/invändigt samt plåt. Använd universalsmygar!
- Placering i vägg! Alltid i varm del av väggen. Avvikelse bekräftas SKRIFTLIGEN av kund!
- Använd salningsspår!
- Bredd foder. Tänk på att ge marginal mot befintlig tapet/målning.
- Mått Fönsterbänk



Fönsterbänk: Bredd (karmyttermått + foderbredd x2) plus önskat mått djup.

Leverans till kund

Leveransen till kunden hanteras av särskilt företag genom avtal med Mockfjärds. När kunden fått sin leverans ska de kontakta montören för att göra upp om lämplig tid för genomförandet.

Avtalet säger att montaget genomförs på utsatt monteringsvecka enligt Kundportalen. Det är viktigt att montören vid denna kontakt påminner kunden om den viktiga information som finns i dokumentet ”Viktig information om ditt fönsterbyte” samt om att man måste förvara vissa lister inomhus.

Monteringsförberedelser

Vid ankomst till kund gör montören upp om lämplig placering av kap och klyvsåg.

Kontrollera om det finns någon uppgörelse mellan säljare och kund om de ”gamla” fönstren. Om kunden vill ha de gamla fönstren hela så måste säljaren sälja med rivning hel karm. Se även om borttransport ingår i monteringsarbetsordern. Täck alltid yta i omedelbar närhet av där du arbetar inne likväl som ute.

Synliga fel och brister ska påtalas före monteringen samt dokumenteras med bilder i portalen.

Var särskilt uppmärksam vid fasad av annat material än trä. Reklamation godtas inte om varan är monterad utan att du först fått ett klartecken från Mockfjärds servicecenter att påbörja montaget, samt informerat kund och fått påskrift av denne.

Återvinning av kundernas befintliga fönster med Ragn-Sells

För att ta bättre vara på jordens resurser och minska koldioxidutsläpp erbjuder vi våra kunder återvinning av deras uttjänta fönster genom vår partner Ragn-Sells. För att fönstren ska kunna återvinnas är det viktigt att ni följer denna instruktion.

Placering av material för hämtning av Ragn-Sells

När Ragn-Sells hämtar kundens befintliga fönster och byggavfall ska detta stå på lastpallar på en plats där finns utrymme för Ragn-Sells lastbil.

Om möjligt ska lastpallarna stå på en hårdgjord yta (t.ex. asfalt eller plattor, ej på gräs eller grus) för att Ragn-Sells ska kunna använda en vanlig lastbil med palldragare.

Börja därför med att placera ut lastpallarna från den nya fönstren på lämplig plats.

Om det inte finns någon hårdgjord yta så ska hämtningen av det uttjänta materialet ske med kranbil (se rubrik Viktigt att tänka på vid hämtning med kranbil).

Fyllning av storsäckar

Du har tillgång till två storsäckar, 1 respektive 2 kubik. Du väljer vilken du vill använda och placerar denna på lastpall. Om du använder 2 kubiks-säcken ska denna placeras på långpall.

I säcken lägger du allt byggavfall – utom fönster-/dörrbågar och karmar med glas. Inget annat avfall än byggavfall från vårt arbete ska läggas i säcken.

Var noggrann med att inte fylla säckarna hela vägen upp för att förhindra att avfallet faller ut.

Om det inte är möjligt att placera säcken på lastpall måste hämtningen av det uttjänta materialet ske med kranbil (se rubrik Viktigt att tänka på vid hämtning med kranbil).

Placering av bågar och karmar med glas på pall

Fönsterbågar och karmar med glas ska placeras stående på pall och transportsäkras så att pallen med enkelhet kan hanteras utan att materialet trillar av.

De största elementen placeras i mitten av pallen.

Dörrar ska läggas ned på en pall.

Fönster får sticka ut på ena kortsidan, men då är det viktigt att detta meddelas i beställningen till Ragn-Sells, då de räknar pallplatser i lastbilen.

Det får inte stå fönster på samma pallar som säckar eller dörrar utan glas.

Inga lösa detaljer får placeras mellan fönstren på pallen.

Om du ska placera fönster av samma storlek på pallen kan de förankras liggande ned, så länge de inte sticker utanför pallen på mer än en sida.

Hämtning med kranbil respektive lastbil

Hos Ragn-Sells finns två val för hämtning av gods - kranbil (förvalt i Kundportalen) och vanlig lastbil med palldragare (billigare för oss).

Välj kranbil när:

- Lastpallarna inte står på en hårdgjord yta (som asfalt eller stenplattor)
- Säcken står på marken, istället för på lastpall.

Viktigt att tänka på vid hämtning med kranbil

- Lastpallarna och säckarna placeras max 5 meter från en plats där kranbilen kan stå vid lastning.
- Kranbilen som hämtar behöver fri höjd på minst 4,5 meter och en vägbredd på minst 3 meter.

Boka hämtning av Ragn-Sells

Bokningen sker i Kundportalen och görs när du har skruvat fast det sista fönstret på sin lastpall. För ju tidigare du gör beställningen, desto snabbare kan Ragn-Sells hämta och du kan minimera tiden då godset står hos kund.

- Bocka i hur många säckar och pallar som ska hämtas. Ange om fönstren sticker ut på någon pall. Välj om hämtningen ska ske med kranbil eller vanlig lastbil.

- Skicka beställningen och kontrollera att den har gått iväg. Är den orangemarkerad i Kundportalen så är den skickad.

- Mejla till kundservice@ragnsells.com med information i ämnesraden om vilken order det rör (Godsmärke: ex 20511818/79025 Linghed).

- Bifoga bilder på godset (minst en bild som visar platsen och en bild på allt gods så Ragn-Sells får en uppfattning om förutsättningarna för hämtningen). Skriv även med eventuell information som kan vara viktig för Ragn-Sells att känna till.

Demontering

Montera ner foder och smyggar utvändigt och invändigt samt underbeslaget (fönsterbleck). Bryt aldrig mot ytor som ska vara kvar.

Vid putsad fasad ska särskild försiktighet vidtas och ändarna på underblecken klippas upp och brytas bort var för sig innan resten monteras ner. Såga av den spik/skruv som håller karmen på plats. Sträva efter att såga så lite som möjligt pga. risken för att skada kvarvarande ytor. Bär omgående ut det demonterade materialet och lägg på anvisad plats.

När husen är putsade eller murade med fasadsten är det viktigt att vara uppmärksam på om det finns brister, som ex putsläpp eller lösa stenar. Om misstanke finns ska demonteringen avbrytas och kund och säljare kontaktas för att klargöra kostnadsbäraren. Det misstänkta området ska dokumenteras med foto som läggs in i portalen innan arbetet får fortsätta.

Demontering av fönster och dörrar

Arbetsgång:

Ta bort fönsterfoder och eventuella salningar eller smyglister. Använd gärna en skiva som stöd för att inte skada väggen. Haka av fönsterbågen/dörrbladet. Ta bort yttre smyglister och fönsterbleck. Om karmen är monterad med skruv eller karmskruv, skruva loss karmen om möjligt annars sågar du sönder karmen och bryter loss delarna. Ska karmen återanvändas sågar du istället av spikarna eller skruvarna i fogen mellan karm och vägg. Kontrollera om det finns fuktskador eller röta i väggsidor där ny produkt ska monteras.

Vid putsad fasad ska särskild försiktighet vidtas och ändarna på underblecken klippas upp och brytas bort var för sig innan resten monteras ner. Såga av den spik/skruv som håller karmen på plats. Sträva efter att såga så lite som möjligt pga. risken för att skada kvarvarande ytor. Bär omgående ut det demonterade materialet och lägg på anvisad plats.

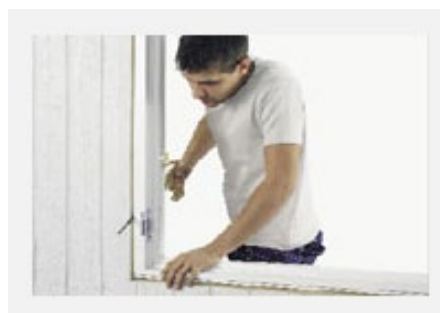
När husen är putsade eller murade med fasadsten är det viktigt att vara uppmärksam på om det finns brister, som t ex putsläpp eller lösa stenar. Om misstanke finns skall demonteringen avbrytas och kund och säljare kontaktas för att klargöra kostnadsbäraren. Det misstänkta området skall dokumenteras med foto som läggs in i portalen innan arbetet får fortsätta

1 Montera fönster, steg för steg

1.1 Vägöppning

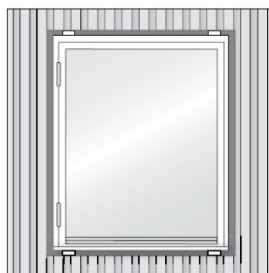
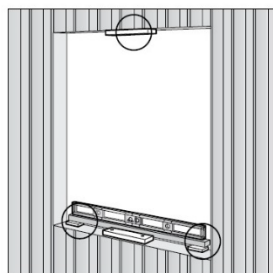
Kontrollera först att väggöppningen är större än fönstret. Börja med att ta bort fönsterfoder, in- och utvändigt. Såga av spikar/karmskruvar mellan karm och vägg. Lossa kilarna och lyft ur karmen. Genom att såga itu karmen och ta ut den i bitar så minimerar du risken att skada fönstersmygen. Rengör fönsteröppningen och kontrollera att virket i väggen är friskt.

Vid väderutsatta lägen eller där man tydligt ser vid fönsterbytet att väggen tagit skada av fukt rekommenderar vi att göra en sekundärtätning för att säkerställa montagets täthet. Det finns flera olika sätt att göra detta på men tätningen bör täcka hela fönsterkarmens djup, dras upp minst 100 mm på vardera sida av fönsterhålet och lutas mot utsidan. Material man kan använda är bred tejp anpassad för ändamålet, fleecemembran, butylband eller plåt.

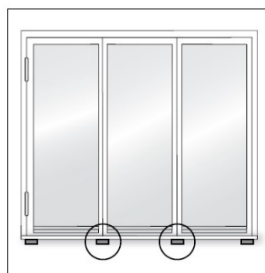


1.2 Placera fönstret

Lyft sedan fönsterbågen ur karmen. Placera fönster/dörr i väggens varma del. Sidohängda fönster, vertikala fönster (sideswing) och fönsterdörrar måste monteras med en stabil förankring. Gångjärnssidan ska alltid monteras in mot väggkonstruktionen/väggregeln. Fixera två stödklossar eller nivåskruvar (i öppningens över och undersida), max 50 mm från väggöppningens sidor. Justera nivåskruvarna med vattenpass. Kom ihåg att klossa under lodräta poster.

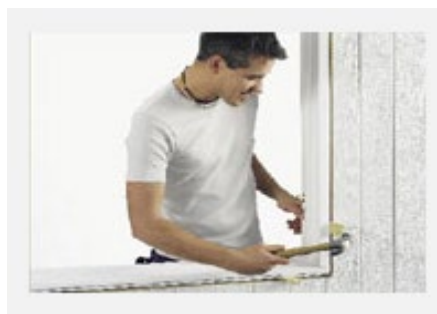


Max 50mm



1.3 Kila fönstret

Kila in hörnen på karmens överstycke och sidostyckena, från ut- och insidan. Se till att kilarna inte täcker de förborrade hålen för infästning med justerbar karmskruv. Slå inte i kilarna för hårt så att karmen blir skev och buktar.



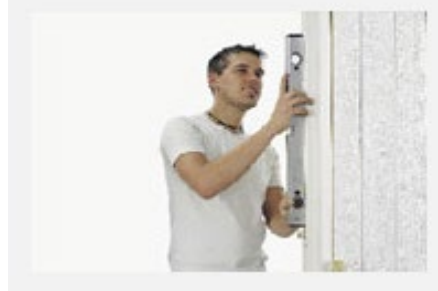
VIKTIGT

Sidohängda produkter belastas enligt bild. För att få en långvarig funktion behövs förankringsskruvar eller likvärdig infästning i närheten av de övre gångjärnen. Nertill behövs mothåll/stöd mellan karmen och stommen.



1.4 Kryssmätning

Kontrollera karmens placering med vattenpass i alla riktningar. Glöm inte att kontrollera att karmen är i lod och inte lutar inåt eller utåt. Kryssmät sedan.

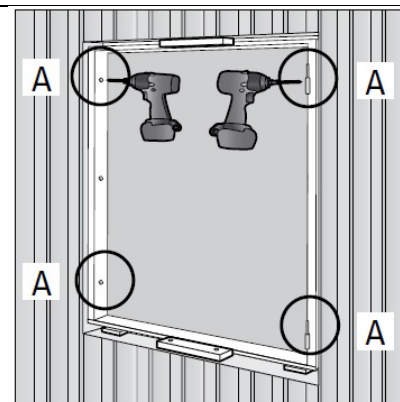


1.5 Infästning

Fäst karmen i de övre och nedre förborrade hålen(A).

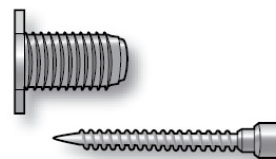
Karmhylsor ska användas vid montage av sidohängdaprodukter, avsedd för tungt montage för sidohängda produkter.

Använd fästskruvar till karmhylsorna enligt tillverkarens rekommendationer.



1.6 Karminfästning

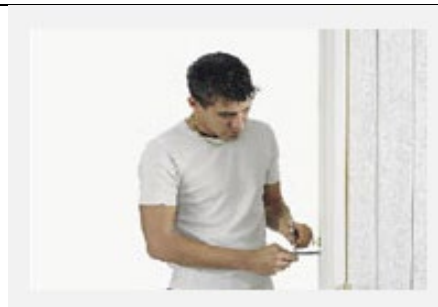
Ta bort kilarna vid karmens sidostycken, men lämna kvar nivåskruvarna under karmens bottenstycke. Väg av med vattenpasset igen. Justera vid behov och montera resten av karminfästningarna i sidorna.



Karmhylsa

1.7 justering

Behöver du justera, gör det med karmskruvarna. Häng på fönsterbågen och kontrollera att fönstret går lätt att öppna och stänga. Efterjustera eventuellt med hjälp av karmskruvarna.



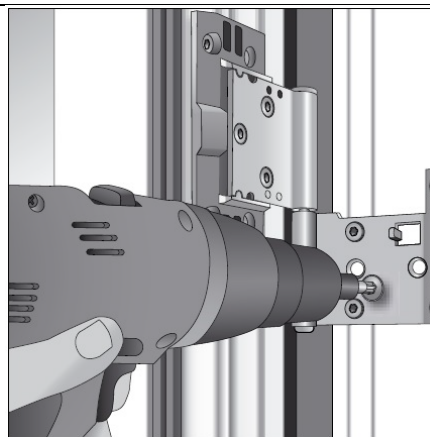
1.8 Förankringsskruv

Förankringsskruv till Ultimat, Prima sido- och överkantshängda fönster och fönsterdörrar samt Epok fönsterdörrar och Continental utåtgående fönsterdörrar.

Sido- och överhängda produkter är förberedda för extra förankringsskruvar genom gångjärnen. För att erhålla en god funktion samt rätt justeringsmöjligheter så ska förankringen göras i samband med montaget.

Skruven ska vara tillräckligt lång för att nå ända in i väggkonstruktionen.

Slutfixeringen förhindrar rörelser i karmens yttre del och förebygger framtida justeringsbehov. På fönsterdörrar monteras förankringsskruvarna i de två övre gångjärnen. På överhängda produkter monteras förankringsskruvar i de yttre gångjärnen.



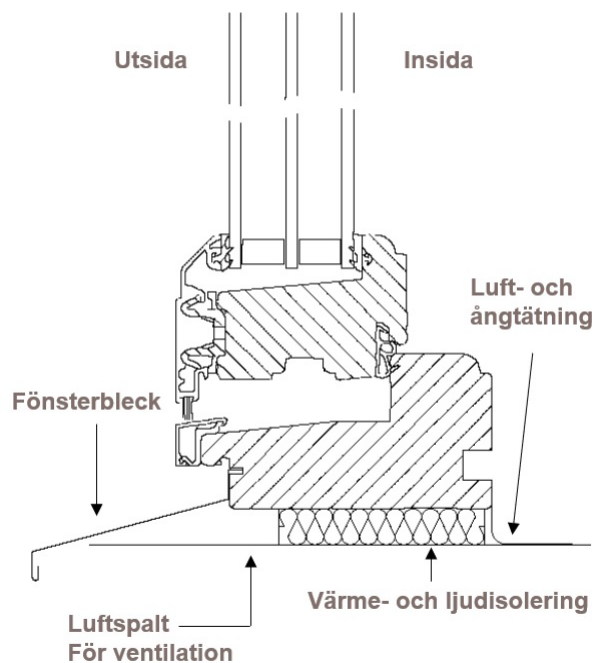
1.9 Drevning

Dreva mellanrummet mellan fönsterkarmen och väggen. Spar 15mm luftkanal på yttersidan av karmen. Packa inte för hårt för då kan karmen bågna. Montera tejpen mellan fönsterkarm och smyg. Skyddet mot utsidan ska vara vindtät men inte diffusionstät, den ska "andas". Använd drevningsmaterial som tillåter efterjustering.

OBS! om detta montagesätt inte skulle fungera rådfråga då med montageansvarig. (tex. skum eller att det behövs extra drev i smygen för att undvika luftintag från andra delar av konstruktionen än mellan fönster och vägg.)



1.9 Färdigt resultat:



1.9.1 Regntätheten

Själva regntätningen av fönstren sker normalt enligt den så kallade 2-stegstättningsprincipen, där fogen tillåts vara öppen utåt medan den är stängd inåt med en lufttätning på insidan, samt en mellanliggande så kallad tryckutjämnande kammare. Under regn och vind pressas regndroppar in i fogen, men eftersom fogen inte tillåter luftgenomströmning kommer regndropparna att förlora sin hastighet i den s.k. tryckutjämnande kammaren och därmed falla nedåt och dräneras ut igen.



2 Montering fönsterdörr

Fönsterdörrar måste monteras med en stabil förankring, fönsterdörrens gångjärnssida ska alltid monteras in mot väggkonstruktionen/väggregeln.

Att tänka på vid montage av fönsterdörr:

- Vägg som fönsterdörren ska monteras i är lämplig för fönsterdörrens tyngd och ett stumt montage.
- Förankringsskruvar monteras. Samtliga karmskruvshål används vid montaget. Viktigt att infästningsdon är anpassade efter väggens material samt att samtliga hylsor har stumt underlag.
- Kilning minskar möjligheten att justera dörren i efterhand.
- Efterjustering krävs för att säkerhetsställa rätt funktion.
- Tryckfördelningsbricka skall användas.



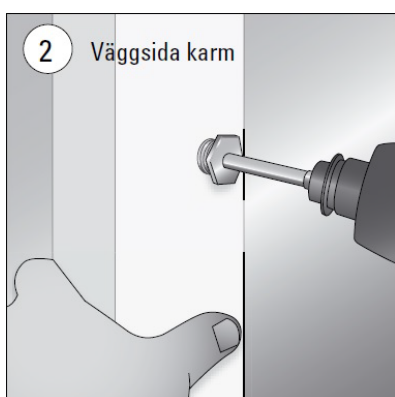
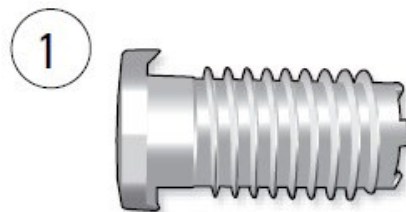
Se gärna filmen från Svenska Fönster om hur våra dörrar ska monteras.

VIKTIGT

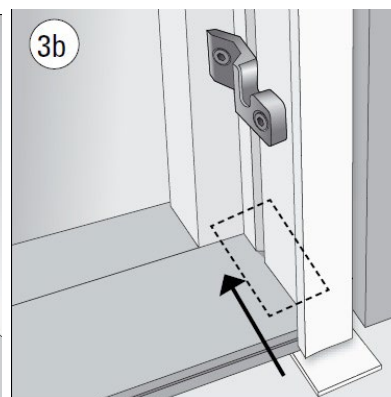
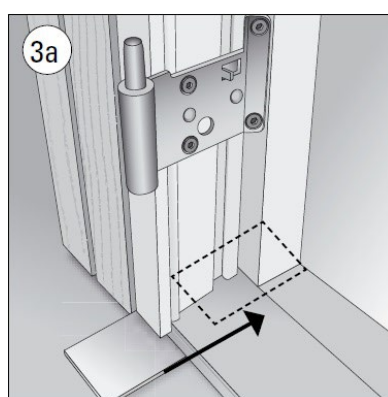
Sidohängda produkter belastas enligt bild. För att få en långvarig funktion behövs förankringsskruvar eller likvärdig infästning i närheten av de övre gångjärnen. Nertill behövs mothåll/stöd mellan karmen och stommen.



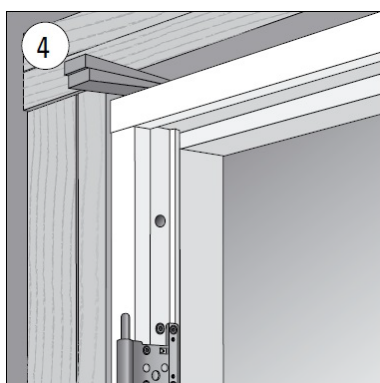
2.1 Karmhylsa, längd beroende på karmtjocklek och utrymmet mellan vägg och karm. Använd karmhylsor som uppfyller normerna enligt tillverkarens rekommendation



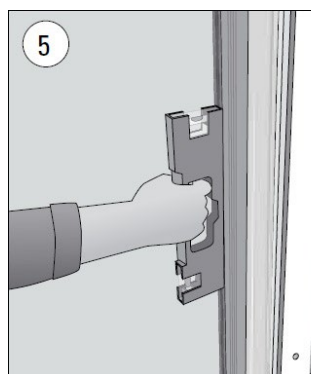
2.2 Karmhylsorna monteras innan karmen lyfts på plats.



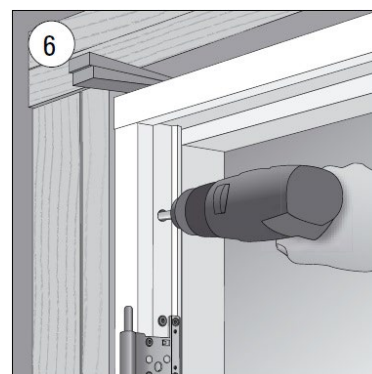
2.3 Karmen placeras. Karmen ska placeras på klossar av hårt och fuktbeständigt material. Klossarna bör vara kortare än karmbredden och placeras i mitten under karmhöjderna. Kontrollera att tröskeln ligger i våg. Pardörrar klossas även mitt under tröskeln.



2.4 Kila fast karmen så att gångjärns sidan inte kan röra sig i höjdlid.



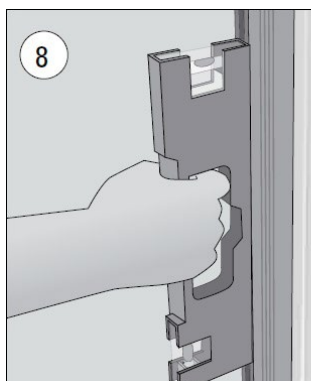
2.5 Justera karmen så att karmsidorna är lodräta, både mot vägg- och rumssidan.



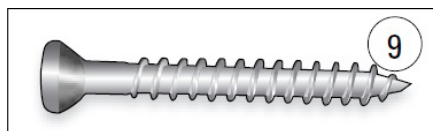
2.6 Skruva ut de förmonterade karmhylsorna mot vägg.



2.7 Karmhylsa OBS!
Karmhylsan får ej dras så hårt att karmen böjer sig.

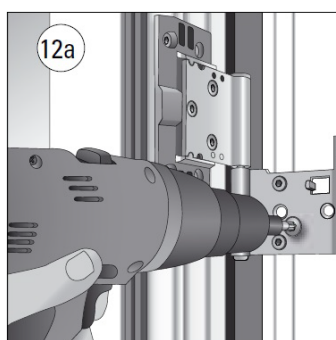
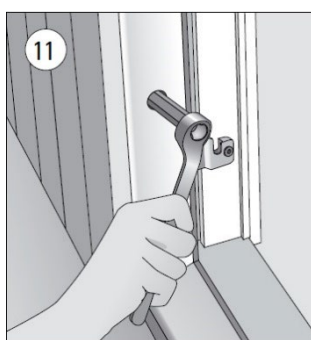
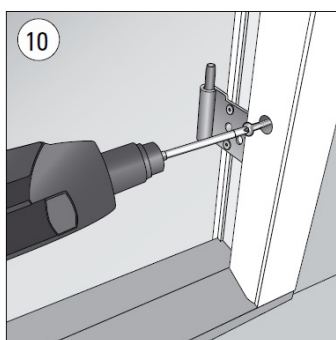


2.8 Kontrollera så att karmen sitter i lod, och ej lutar in eller ut. Justera vid behov.

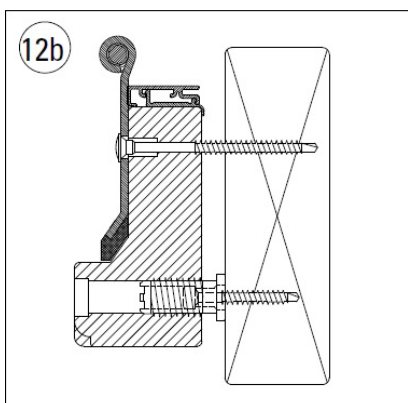


2.9 Använd fästskruvar till karmhylsorna enligt tillverkarens rekommendationer.

Vägledning Trä- min 50 mm.
Tegel/Betong- min 60 mm med plugg.
Lättbetong/håltegel/Leca- min 120 mm med plugg.
Vid användning av distansbrickor ska skruvens längd adderas med brickornas tjocklek.

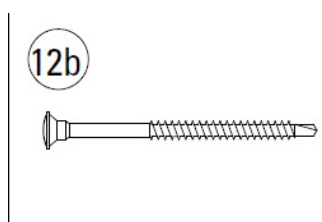


2.10 Montera fästskruvarna.

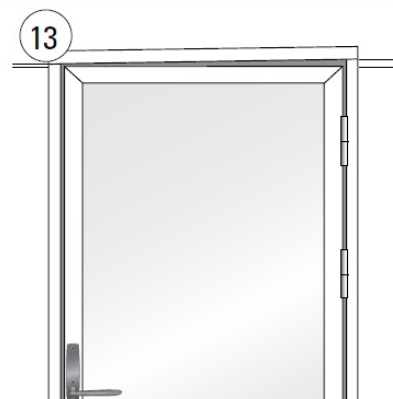


2.12b Förankringsskruv För att erhålla en god funktion samt rätt justeringsmöjligheter så ska förankringen göras i samband med montaget. Skruven ska vara tillräckligt lång för att nå ända in i väggkonstruktionen. Slutfixeringen förhindrar rörelser i karmens yttre del och förebygger framtida justeringsbehov.

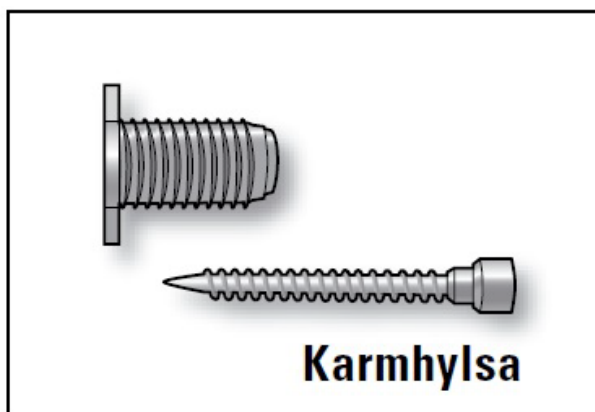
2.11 Häng in dörrbladet, vid behov justera karmen med hylsorna.



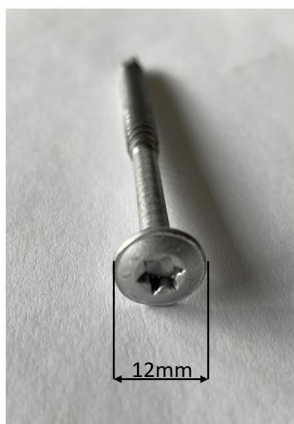
2.12a Förankringsskruv Sidohängda utåtgående 3-glasprodukter är förberedda för extra förankringsskruvar genom gångjärnen. På fönsterdörrar monteras förankringsskruvarna i de två övre gångjärnen.



2.13 Kontrollera att springan mellan karm och dörrblad upptill är mindre på låssidan än på gångjärnssidan.



2.14 Förankringsskruv



Förankringsskruv

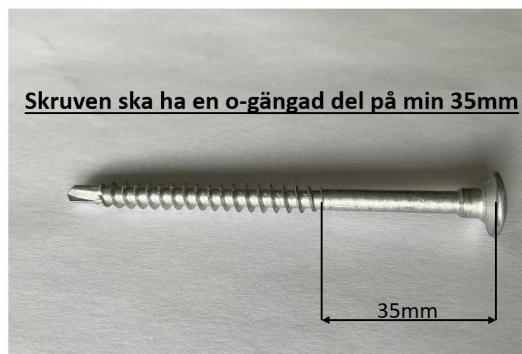
Skruvens längd är beroende av hur underlaget ser ut, den ska klara att bära produktens vikt.

Längden anpassas efter dessa förutsättningar.

Skruven ska vara slät på den yta som träffar gångjärnet.

Den o-gängade delen mellan huvudet och gängan ska vara minst 35mm

Huvudet på skruven behöver vara minst 12mm.



Skruven ska ha en o-gängad del på min 35mm

3 Smyg

3.1 Smyg för salningsspår

Montering

Passformen på sponten är exakt så om den ej är helt ”nedtorkad” kan den behöva fhasas något i bakkant.

Det är viktigt att smygarna fixeras vinkelrätt i hörnen och att den nedre smygen har ordentligt stöd. Smygen skall punktvis limmas med trälim i salningsspåret.

Börja med att montera nivåskruv/bärkloss under den nedre smygen, en under varje sidosmyg och en på varje halvmeter. Limma punktvis i salningsspåret utsida och montera den nedre smygen. Använd kloss för att slå på. Punktvis limma och montera därefter sidorna. Justera nivåskruvarna/bärklossarna så att den nedre smygen blir i våg och skarven mot den stående blir tät. Avsluta med att limma och montera den över smygen. **Det är viktigt att alla delar är rätvinkliga.**

OBS: Där drev runt smyg behövs för att stoppa luftläckage och kalldrag ska det drevas.

3.2 Spik smyg

Spik smygen finns i 4st olika bredder 50/70/ 95 samt 145 mm. Smygen klyvs ned till önskad bredd.

Montering

Sala ut från väggregel punktvis upptill, nertill och varje halvmeter ut till utsida karm. Kapa till och montera smygarna i samma ordning som för ”Smyg för salningsspår”. (se stycke ovan) Används spikpistol för fastsättning av smygarna och måla över spikmärken med vår bättringsfärg.

Om smygen inte är för bred kan den monteras direkt i karmen. Förborra hål upptill, nertill och på varje halvmetr. Tänk på att borra så att skruvskallen täcks av fodren. Använd skruv som går in i karmen med minst 25 mm.

4 Invändigt foder

Invändiga foder skall fästas med spikpistol för att minimera efterföljande märke. Fodret skall spikas både i smygen och i väggen och spikskallar **ska** övermålas med vår bättringsfärg. Överflödigt färg skall torkas bort.

Fodret monteras 3-5 mm in på smygens kant för att skapa tillräcklig kant för spikningen av fodret. Fodret spikas med dyckert på lagom avstånd.



Gerningar ska vara täta och limmas med trälim.

Tolerans på jämn springa får vara max 1 mm.

Karmens yttermått kan användas för att i förväg kapa alla sidor. Vi föreslår att fodret kapas lika med karmens yttermått – 35 mm.

Tänk på att spika fodren symmetriskt för att få ett så stilrent montage som möjligt.

Samtliga spikskallar skall täckas med Mockfjärds bättringsfärg gäller vitt foder.

5 Fönsterbänk



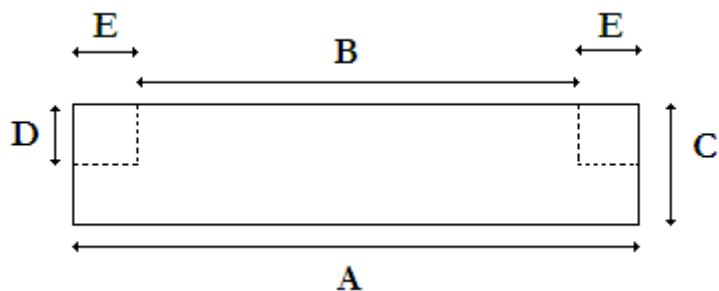
5.1 Integrerad fönsterbänk

Integrerad fönsterbänk limmas i salningsspåret med trälim. Integrerad fönsterbänk ska alltid ha stöd av minst 2 st nivåskruvar. Under fönsterbänken monteras sockellist, denna ska vara i liv med yttersida foder om tapeten tillåter. Fasa sockellisten så slipper man se den omålade delen.

Fönsterbänken punktlimmas och ställskruvar sätts under för att kunna fixera fönsterbänken. 1/3 i vägg annars behövs konsol.

Mät på det nyinsatta fönstret från salningsspår ut till insida vägg. Måttet blir ditt D-mått. Mät öppningen i väggen, detta blir ditt B mått. Ta sedan A-B och dela detta på 2. Då får du ditt E mått.

Längden på fönsterbänken skall tas till så att 20 mm av den går förbi på var sida av fodren.





5.2 Lös fönsterbänk

Lösa fönsterbänkar monteras på konsol. Rekommenderat maxmått mellan konsoler för träbänkar är 600-900mm.

Maxmått mellan konsoler för stenbänkar.

Dimensioneringstabell för konsolburna fönsterbänkar med böjdraghållfasthet av 15 MPa

Bredd	Tjocklek	Max. konsolavstånd	Max. överhäng
120	20	300	100
150	20	400	100
200	20	500	150

6 Utvändigt foder/smyg

Eftersom utförandet av utvändiga foder varierar stort är det viktigt att rådgöra med kunden om deras önskemål. Byts inte alla enheter bör utvändigt foder utföras lika de enheter som ej byts.

I samband med montaget ska detta väderskyddas tills foder har färdigställts.

Tänk på att spika/skruva fodren symmetriskt 20 mm från vardera kant med centrumavstånd högst 200 mm för att få ett så stilrent montage som möjligt. Används skruv ska de fogas.

6.1 Utvändig standard

Om arbetsordern visar att utförandet ska vara i standardutförande menas enl. bilden. Det är viktigt att det befintliga överblecket får avgöra bredden (längden på det övre

fodret) på utvändiga foder. Foderstycken som går förbi ett annat foderstycke skall släppas förbi max 20 mm.



6.2 Utvändig snickarglädje

Om arbetsordern visar att montaget ska utföras med snickarglädje menas att det ska se ut som på bilden (nedan). En tredjedel av den totala bredden av fodret geras 45 grader och änden ska sticka ut gerningen + max 20 mm utanför fodret som går emot. Även här måste hänsyn tas till befintligt överbleck.



7 Plåt

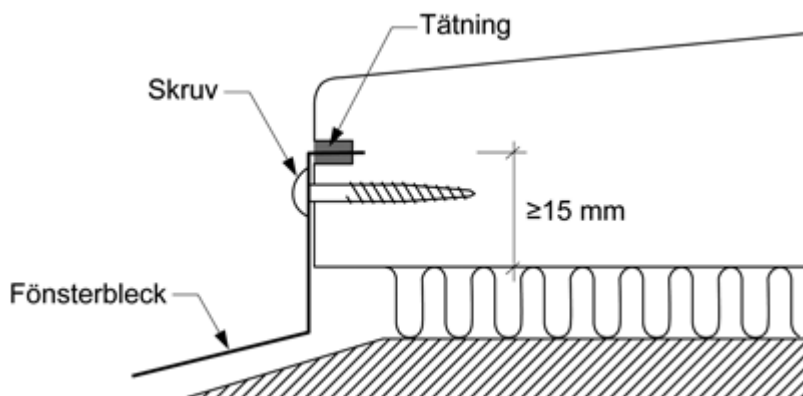
Underlag ska vara rent, jämnt och fast samt ha samma lutning som beslag.
 Bleck och lister med längd mindre än 2 500 mm ska utföras utan skarv. Vid skarvade bleck ska minsta skarvlängd vara 500 mm.
 Omslag får utföras enkla. Vid vattenavvisande ytor får omslag lämnas öppna men omvikta till minst 135 grader.

7.1 Fönsterbleck

Träfasad

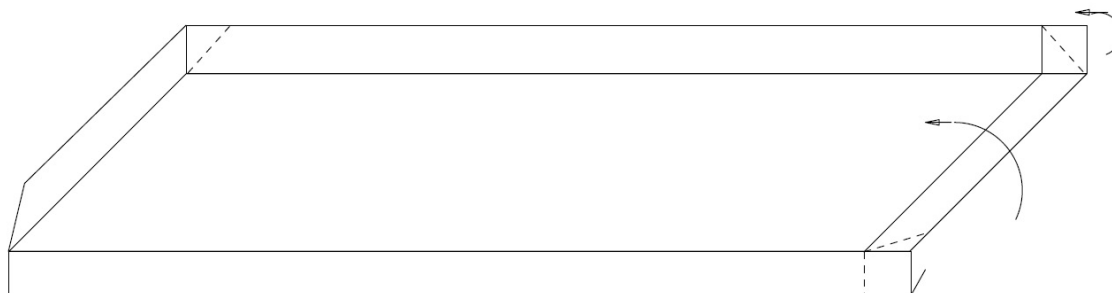
Fönsterbleck ska utföras med minsta lutning 1:8 (7,5 grader). Fönsterbleck ska sticka ut 40 mm från kapillärsugande material. (Foder räknas som offerbräda och räknas ej med i dessa 40mm).

Fönsterbleck ska utföras med minst 15mm anläggning (kant) mot karm eller dylikt.
 Språng ska utföras med omslag och lodrät droppkant.
 Gavel på fönsterbleck ska utföras med veck. Iklipp får inte förekomma.



Fönsterbleck ska tätas mot karm eller dylikt i samband med montering. Tätning ska inte vara limmande. Fönsterblecket skruvas fast i karmen och avståndet mellan skruvar får max vara 150 mm.

Till smyg av trä ska fönsterbleck anslutas med minst 15mm ståndkant (gavel) som spänns motsmyg. Alternativt kan gaveln dras upp bakom smygbräda.



Putsfasad

Vid fasad med puts ska minsta lutning 1:8 (7,5 grader). Fönsterbleck ska sticka ut 40 mm från kapillärsugande material.

Fönsterbleck ska utföras med minst 15 mm anläggning (kant) mot karm eller dylikt.

Språng ska utföras med omslag och lodrät droppkant.

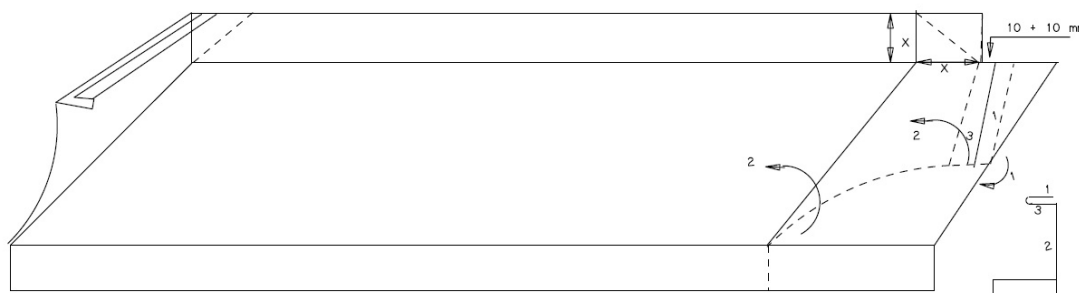
Gavel på fönsterbleck ska utföras med veck. Iklipp får inte förekomma.

Fönsterbleck ska tätas mot karm eller dylikt i samband med montering. Tätning ska inte vara limmande. Fönsterblecket skruvas fast i karmen och avståndet mellan skruvar får max vara 150mm.

Vid fasad av puts ska tätning ske mot anslutande smyg.

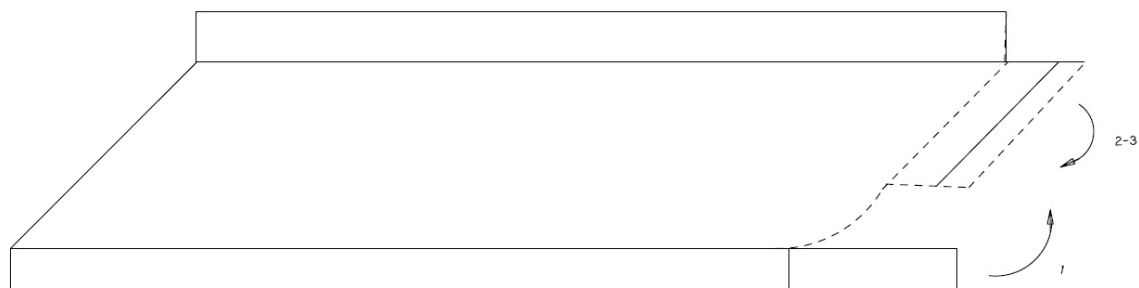
Till smyg av puts ska fönsterblecket ha en putskant.

Puts kant ska utföras med omslag och anpassas till tjocklek på puts på ett sådant sätt att färdig putsskikt råder 2-3mm utanför puts kant. Puts kant ska utföras med svag ankantning in mot fönsterbleck.



Till balkonger, terasser, uteplatser och där det finns risk för personsador, tex vid entré- och butiksdörrar ska hörn på fönsterbleck utföras utan synliga klipp i hörn.

Runt hörn är ett exempel:



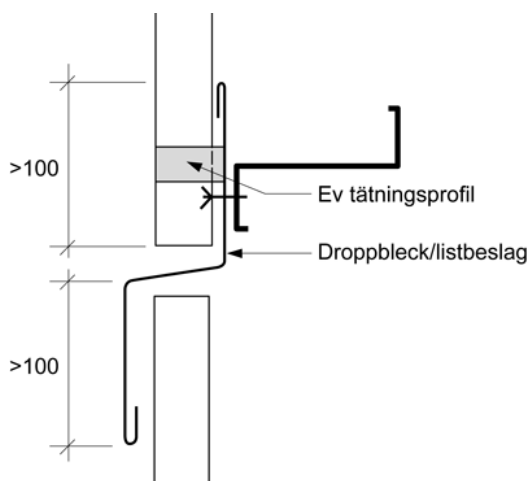
Fönsterbleck som har över 40 mm anliggningsbredd mot underlag utanför karmbottenstycke ska fästas i framkant med trådklamrer, fästbleck eller liknande med centrumavstånd högst 600 mm, men varje bleck ska ha minst två infästningar och med ett största avstånd av 100 mm från smyg eller gavel.

Vid murverk av tegel eller dylikt ska fönsterbleck fästas med inmurningsklammer.

Fästbleck vid fasad med puts ska fönsterbleck fästas med kontinuerligt fästbleck som är perforerat i framkant. Hål ska vara med diameter 6,0 mm med centrumavstånd 40 mm. Fästbleck ska vara utfört med gavel.

7.2 Utvändigt överbleck

Undvik i det längsta att montera nya överbleck. Om nya överbleck ska monteras är det viktigt att dessa kommer in under den överliggande fasadbeklädnaden.



7.3 Utvändig L-profil

Får ej skarvas under 2500 mm. Vid skarvade bleck ska minsta skarvlängd vara 500 mm.

Stående profiler skall vara raka i överkant och kant mot fasad bockas runt hörn

Stående profiler klipps i nederkant i samma lutning som underbleck 7-10 mm mot ståndkant.

Stående profiler klipps mot fönster från underkant karm till nederkant mot ståndkant.

L-profiler skruvas/popnitas och avstånd mellan skruvar/popnitar får vara max 300 mm

Slutgenomgång

När monteringen är slutfört ska en slutgenomgång genomföras. Montören går igenom alla monterade enheter tillsammans med kunden. Det som ska gås igenom är, kvalitén på produkterna, montagets utförande samt funktions- och underhållsinformation. När slutgenomgången är klar signeras den av kunden och montören i Kundportalen.

Övrigt

Putsade fasader

Det finns alltid en risk vid hus med fasad av puts att man stöter på oannonserade problem. Det är inte alltid lätt

att veta putsens beskaffenhet innan arbetet påbörjats. I det häfte som alla våra kunder får i samband med att de erhåller bekräftelse på sin order, ”*Viktig information om ditt fönsterbyte*”, står att:

Mockfjärds Fönster reserverar sig för skador på putsade smygar och väggar (skador kan uppstå vid rivning och montering, putsning och målning kan behöva kompletteras) samt för eventuella skador och merarbeten som kan uppstå p.g.a. konstruktion som t.ex. bärande karmar eller spånfillning mot befintliga karmar, dolda el-, tele-, eller vattenledningar (då detta ej gått att upptäcka vid beställning).

Säljaren ska också i orderbekräftelsen lägga in texten,

Skador kan uppstå i putsade hus p.g.a. bytet av beställda produkter. Mockfjärds Fönster AB ansvarar ej för dessa skador gentemot beställaren.

Med undertecknandet medvetandegörs kunden, att inga anspråk kan ställas mot Mockfjärds Fönster AB vid ev. uppkomna skador.

Dessa skrivningar är inte tillräckliga för att vi i efterhand ska kunna frånta oss ansvaret för uppkomna puts-skador. Vid försäljning av Mockfjärds produkter i hus med putsad in- eller utsida ska följande vidtas.

1. Vid säljtillfället skall säljaren informera kunden om hur vi går tillväga vid montering (dessa punkter) och

klargöra att kunden bär det ekonomiska ansvaret om puts-skador uppstår.

2. Säljaren ska tydligt göra kunden informerad om möjligheten att montera i befintlig karm.
3. Säljaren visar avsnittet ovan som finns med i häftet ”Viktig information om ditt fönsterbyte”
4. Säljaren lägger in friskrivningstexten ovan i orderbekräftelsen.
5. I samband med kontrollmätningen informerar säljaren och montören om kundens ekonomiska ansvar om skador uppstår i samband med montaget.
6. Montören ska även göra en noggrann kontroll av putsens beskaffenhet för att om möjligt redan vid detta tillfälle upptäcka svagheter.
7. Montören ska vidta extra försiktighet vid både rivning och montage.
8. Om trots vidtagna åtgärder, skada ändå uppstår, ska arbetet omedelbart avbrytas och säljaren och kund kontaktas för att klargöra kostnadsbärare av uppkomna skador och för att avgöra fortsatt hantering.
9. I så stor utsträckning som möjligt ska dokumentation utföras genom fotografering som vidarebefordras till Servicecenter.

Fasadsten

Precis som vid putsad fasad finns det risker vid fönsterbyte i hus med fasad av fasadsten. Normalt ska det finnas en prefabricerad balk av fasadens sten ovanför varje öppning men den kan ibland saknas. Det finns då en risk att fasadsten ovan öppning lossnar vid rivning. I informationen till kund är det därför viktigt att hantera dessa fasader på samma sätt som fasader av puts.

Säljaren skall också i orderbekräftelsen lägga in texten,

SKADOR TEGEL

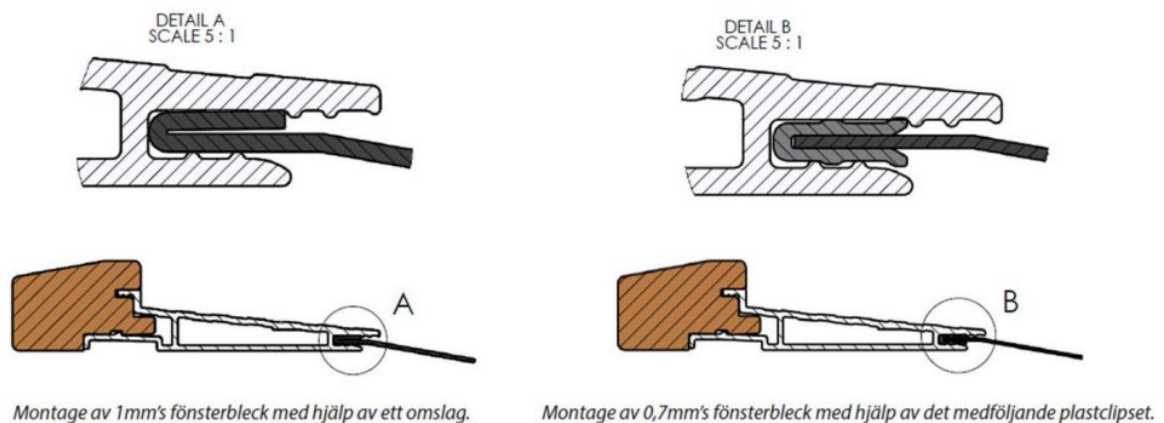
I samband med bytet av beställda produkter kan ev. tegelstenar lossna. Mockfjärds Fönster AB ansvarar ej för dessa skador gentemot beställaren.

Med undertecknandet medvetandegörs kunden, att inga anspråk kan ställas mot Mockfjärds Fönster AB vid ev. uppkomna skador.

Montage bleck i låg tröskel för utåtgående fönsterdörrar

Bleck för trösklar ska utformas enligt AMA Hus Avsnitt JTB.524. Bleck fästs med hjälp av det medföljande platsclipset. (placerat i spåret från fabrik). Alternativt ett omslag på blecket.

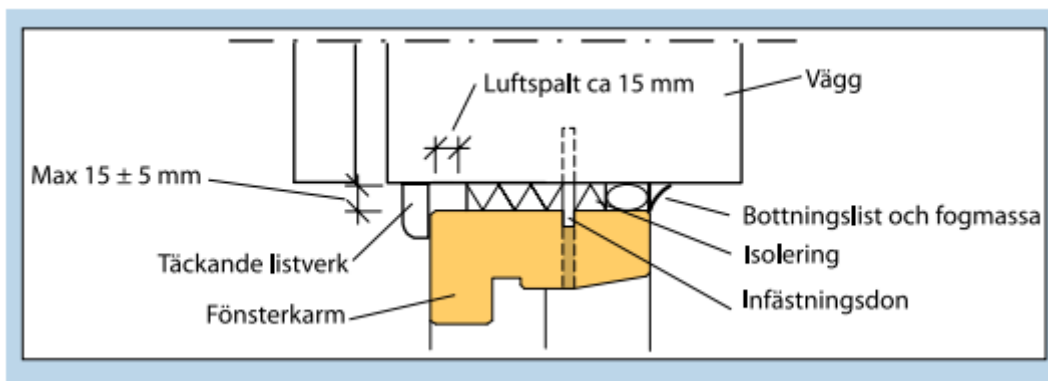
Eventuell annan infästning kan krävas beroende på placering och andra omständigheter.



Drevning av Ljudfönster

Montering i princip som beskrivits tidigare. Drevning ska ske i princip på samma sätt som vid vanligt fönster montage. Det är dock för ljudisolerande fönster av största vikt att utförandet blir helt lufttätt.

Därför används gärna dubbla remsor av drev och ska det vara 15 mm mindre drev än vad karmdjupet är. På insidan (rumssidan) av drevningen kan fogen avslutas med bottningslist och en diffusionstät, elastisk och har hög vidhäftning mot väggmaterialet och karmen.



Kompositfoder

Endast 12x75 mm och längd 2400 mm vit.

Detta foder är avsett för produkter i ett utrymme med förhöjd fuktkvot, tex badrum. Oavsett om man väljer att montera furufoder eller kompositfoder så är fogning och övermålning av spikskallar, gering och mellanrummet mellan foder och vägg, superviktigt för att inte släppa in någon fukt till trät eller bakom kompositlisten. För bästa resultat ska man även lägga en sträng mjukfog i botten mot karm och sidosmyg.

Bättringslasyr på laserade fönster

Så här förbättrar du lasyr vid eventuella skador:

- Tvätta ytan med målartvätt, som hanteras enligt leverantörens rekommendation.
- Putsa med fint sandpapper, skrapa bort kåda som kan ha trängt ut. Vid slipning ska andningsskydd användas då propikonazol och titandioxid kan frigöras. Slipdamm ska samlas upp och bortskaffas på ett säkert sätt.
- Laga eventuella springor i hörnsammanfogningen eller fönsterblecket med plastisk tätmassa.
- Stryk lasyr avsedd för utomhusbruk, som hanteras enligt leverantörens rekommendation för slutbehandling. Ytbehandlingen ska ha en skiktjocklek på minst 0,1 mm.

Bättringsmålning av täckmålade fönster från fabrik

Så här förbättrar du målningen vid eventuella skador:

- Tvätta ytan med målartvätt, som hanteras enligt leverantörens rekommendation.
- Slipa bort sprucken och löst sittande färg, skrapa bort kåda som kan ha trängt ut. Vid slipning ska andningsskydd användas då propikonazol och titandioxid kan frigöras. Slipdamm ska samlas upp och bortskaffas på ett säkert sätt.
- Laga eventuella springor i hörnsammanfogningen eller fönsterblecket med plastisk tätmassa.
- Grundmåla trärena ytor med en grundfärg av alkydoljetyp för utomhusbruk, som hanteras enligt leverantörens rekommendation.
- Måla två gånger med akrylat- eller alkydoljetäckfärg för utomhusbruk, följ leverantörens rekommendation. Ytbehandlingen ska ha en skiktjocklek på minst 0,1 mm.

Återvinning

Fönster/fönsterdörrar är behandlade med träskyddsmedel som innehåller IPBC och propiconazol (som skyddar mot blånadssvamp och röt) innan grundfärg och toppfärg. Det medför att behandlat eller målat trä måste bortskaffas enligt lokala föreskrifter. Vid kassering ska produkten därmed lämnas till återvinningsstation. Det är viktigt att notera att produkten inte är lämplig för användning som möbler och lekstrukturer enligt EU-förordning 2023/2596. På återvinningsstationen är det möjligt att ta isär produkten för återvinning. Glas och metall kan materialåtervinnas, medan trä och plastdelar kan energiåtervinnas.